

# 2025학년도 늘봄학교 선택형교육 연간 운영 계획

금모래초등학교

## 1 목 적

학생들의 재능 및 특기와 적성의 계발 신장을 위하여 학교와 지역 실정에 알맞은 교육 활동을 전개하여 공교육을 활성화시키고, 학생들의 소질과 창의력을 계발하고 지역 문화 센터로서의 역할을 다하는 데 있다.

- 가. 학생, 학부모, 지역사회와 함께하는 교육공동체 실현
- 나. 계층 간 · 지역 간 교육 격차를 완화하여 실질적인 교육복지 구현
- 다. 다양하고 창의적인 교육경험 제공으로 학교 교육 기능 보완 및 확대
- 라. 학생 맞춤형 방과후교육을 통한 다양한 학습 욕구 해소 및 사교육비 경감

## 2 운영 방향

- 가. (프로그램 개설) 학생과 학부모, 선생님이 함께하는 다양한 프로그램을 개설·운영한다.
- 나. (참여 원칙) 학생들의 자발적인 참여와 수익자 부담을 원칙으로 한다.
- 다. (학교운영위원회) 수강료(강사료, 도서구입비, 재료구입비, 수용비)에 대한 사항 등 선택형교육 운영에 관한 사항을 심의(자문)한다. 학기 중 선택형교육학교 프로그램이 신설되는 등의 사유 발생 시 학교운영위원회 심의를 추가로 받는다.
- 라. (수강료) 수강료는 프로그램 특성, 예상 수강 인원, 지역사회의 사교육비 수준을 고려하여 결정한다.
- 마. (운영시간) 학기 중과 방학 중으로 분리하되, 학생의 건강이나 정규교육과정의 정상적인 운영을 저해하지 않는 범위에서 정하여 운영하며 프로그램의 성격 등을 고려하여 실정에 알맞도록 정한다.
- 바. (수강정원) 수업의 질, 학생생활지도 및 안전한 활동을 위하여 **반별 24명 이하(일부 프로그램 제외)로 제한한다.** "최저 수강 인원은 각 프로그램 강사가 정한 인원으로 정하고 최저 인원이 안될 시 폐강한다.
- 사. (강사 계약) 계약 기간은 1년 이내로 하되, 학교에서는 평가(만족도가 100점 만점의 80점 이상인 경우)를 거쳐 재계약할 수 있다.(재계약 불가능한 경우: 위탁 방식 변경, 수요조사 시 부서 개설 희망 인원이 강좌 정원수보다 적은 경우, 기타 학교공동체에서 재계약이 불가능하다고 협의될 때) 다만, 총 계약기간이 2년 이상인 경우에는 공모절차를 다시 실시해야 한다.
- 아. (교재 사용) 선택형교육 교재는 자체 개발하여 사용하는 것이 원칙이나, 학교운영위원회의 심의를 거쳐, [출판문화산업 진흥법]에 의거 신고된 출판사의 도서에 한해 외부 교재(단가 포함) 및 재료를 활용할 수 있다. 또한, 프로그램 운영에 필요한 교구(재료) 사용 시 안전기준 적격업체 제품(KC마크 획득, 안전검사 인증)을 사용한다.
- 자. 비상 상황이 발생 시 원격 전환 여부 등 학부모, 선택형교육 강사 등의 의견을 수렴하여 별도 계획을 세워 운영한다.

### 3 프로그램 세부 운영 계획

#### 가. 운영 기간

- 2025년 3월 5일(수) ~ 2025년 12월 19일(금) ※ 겨울방학 중 공사일정에 따라 변경될 수 있음
- 본 일정은 2025학년도 학사 일정 확정에 따라 일부 변경될 수 있음.

분기	팀	실시 기간	분기	팀	실시 기간
1기 (12주)	1 (4주)	3.5.(수)~3.28.(금)	2기 (12주)	4 (4주)	6.2.(월)~6.27.(금)
	2 (4주)	3.31.(월)~4.25.(금)		5 (4주)	6.30.(월)~7.25.(금) -7.25.(금) :여름방학식(수업○) -여름휴가주(방학): 7월28일(월)~8월1일(금)
	3 (4주)	4.28.(월)~5.23.(금)			8.4.(월)~8. 29.(금) -8.7.(목) :개학식(오후 수업)
	보강	5.26.(월)~5.30.(금)		6 (4주)	9.1.(월)~9.5.(금)
3기 (13주)	7 (4주)	9.8.(월)~10.3.(금) -10.3.(금)~10.10.(금):(수업×)	4기 (11주)		학교 공사로 인하여 운영하지 않음
	8 (4주)	10.13.(월)~11.7.(금)			
	9 (5주)	11.10.(월)~12.12.(금)			
	보강	12.15.(월)~12.18.(목)			

#### 나. 세부 실천 내용

선택형교육 운영계획	운영기간	1,2기	3월 5일 ~ 9월 5일	여름 방학	7월 28일 ~ 8월 1일	3기	9월 8일 ~ 2월 19일	겨울 방학	2025년 12월 20일~ 2026년 2월 28일
	운영시간	주중	13시~17시	10월 3일~10월 10일			미운영	방학 중	9시~ 13시
				토요일, 공휴일			미운영		
수업 공개 만족도조사 실시 계획		1학기		5월(예정)		2학기			10월(예정)
실 천 내 용				목 표		시 기	대 상		비 고
◦ 기초수요조사 및 분석				1회		11월	학생, 학부모		
◦ 선택형교육 강사 모집 · 선정 · 계약				1회		12월	부별강사		학교운영위원회 심의
◦ (연간)운영계획 수립				1회		12월	담당자		학교운영위원회 심의
◦ 세부 운영 계획 수립 (강사 채용, 교재 교구 등 심의)				1회		12월	담당자		
◦ 강사 오리엔테이션 실시				2회		3, 8월	담당자, 강사		
◦ 수강 신청 안내 및 수강생 모집				3회		기별	전교생		

◦ 정보 공시	1회	4월	담당자	
◦ 수강료 징수(기별)	3회	기별	수강생	
◦ 선택형교육 자유수강권 지급	매월	매월	해당학생	
◦ 학부모초청 프로그램 공개	2회	학기별 1회	수강생, 학부모 교사	
◦ 프로그램 운영 및 강사 만족도 조사	2회	학기별	학부모	
◦ 자체 점검·평가	2회	학기말	담당자	
◦ 프로그램 활동 홍보	연중	수시	전교생, 학부모	

#### 다. 개설 프로그램 및 운영 계획

	부서명	1인당 월(4주기준) 강사비	1인당 월 수강료	기별 (12주) 교육 활동비	기별 교재비/ 재료비		장소	요일	수강반 /학년	수업 시간	반별 인원	기존 수강생 우선 부서
		1인당 월 수용비										
1	바둑교실 (강0연)	30,000	32,100	96,300	13,000		4층 영어실1	월 (주1회,80분)	1-2	13:40-15:00	최소8/ 최대24	기존수강 생 우선 신청 부서
		2,100							1-6	15:10-16:30		
2	창의미술 (이0민)	33,000	35,310	105,930	없음 (그리기도구 개별준비)		3층 미술실	월 (주1회,80분)	1-2	13:40-15:00	최소7/ 최대24	
		2,310							3-6	15:10-16:30		
3	급수한자 (최0희)	28,000	29,960	89,880	12,000~ 15,000 원 (3~12개월사용)		5층 영어실1	화 (주1회,80분)	1-2	13:40-15:00	최소5/ 최대24	기존수강 생 우선 신청 부서
		1,960							3-6	15:10-16:30		
4	코딩교실 (차0희)	28,000	29,960	89,880	1-2 18,000		4층 멀티미디어 실2	화 (주1회,80분)	1-2	13:40-15:00	최소5/ 최대24	기존수강 생 우선 신청 부서
		1,960			3-6 22,000				3-6	15:10-16:30		
5	쿠키클레 이&미니어 쳐 (정0옥)	25,000	26,750	80,250	16,000		3층 미술실	화 (주1회,80분)	1-2	13:40-15:00	최소10/ 최대24	
		1,750							2-6	15:10-16:30		
6	음악 즐넘기 (이0현)	30,000	32,100	96,300	없음		5층 강당	수 (주1회,80분)	1-2	13:40-15:00	최소5/ 최대24	
		2,100							1-6	15:10-16:30		
7	독서토론 논술 (박0원)	27,000	28,890	86,670	6,000		2층 도서실	수 (주1회,80분)	1-2	13:40-15:00	최소10/ 최대24	
		1,890							3-6	15:10-16:30		
8	생명과학 (김0아)	27,000	28,890	86,670	17,000		3층 과학실1	수 (주1회,80분)	1-3	13:00-14:20	최소10/ 최대24	
		1,890							1-6	14:30-15:50		
9	로봇과학 (강0은)	27,000	28,890	86,670	1 75,000		3층 과학실1	목 (주1회,80분)	1-2	13:40-15:00	최소5/ 최대24	기존수강 생 우선 신청 부서
		1,890			2-6 79,000				2-6	15:10-16:30		
10	보드게임 (박0정)	30,000	32,100	96,300	없음		5층 영어 교실2	목 (주1회,80분)	1-2	13:40-15:00	최소5/ 최대24	
		2,100							3-6	15:10-16:30		
11	과학실험 (안0경)	27,000	28,890	86,670	51,000		3층 과학실1	금 (주1회,80분)	1-2	13:40-15:00	최소5/ 최대24	기존수강 생 우선 신청 부서
		1,890							1-6	15:10-16:30		
12	방송댄스 (김0진)	30,000	32,100	96,300	없음		3층 음악실	금 (주1회,80분)	1-2	13:40-15:00	최소8/ 최대24	기존수강 생 우선 신청 부서
		2,100							3-6	15:10-16:30		

13	역사교실 (김0신)	26,000	27,890	83,670	11,000~13,000원	5층 영어 교실2	금 (주1회,80분)	1-2	13:40~15:00	최소7/ 최대24	
		1,890						3-6	15:10~16:30		
14	영어교실 (송0형)	39,000	41,730	125,190	A&B반 21,000  C반 30,000	4층 영어 교실1	수, 금 (주2회,50분)	A반 (1-2)	수 13:00~13:50 금 13:40~14:30	최소5/ 최대24	기존수강 생 우선 신청 부서
		8반 (1-3)						수 14:00~14:50 금 14:40~15:30			
		C반 (3-6)						수 15:00~15:50 금 15:40~16:30			
15	컴퓨터 교실 (주2회, 50분/60분) (김0미)	28,000	29,960	89,880	12,600	4층 멀티미디 어실1	월, 수 (주2회,50분)	3-4 (중급)	월 13:40~14:30 수 13:00~13:50	최소7/ 최대24	기존수강 생 우선 신청 부서
		1,960									
		33,600	35,950	107,850	14,400		월, 수 (주2회,60분)	4-6 (자격증)	월 14:40~15:40 수 14:00~15:00		
		2,350									
		28,000	29,960	89,880	10,800		화, 목 (주2회,50분)	1-2 (초급)	13:40~14:30		
		1,960									
		33,600	35,950	107,850	12,600		화, 목 (주2회,60분)	4-6 (고급)	14:40~15:40		
		2,350									

	월	화	수	목	금	운영시간
과학실1			생명과학	로봇과학	과학실험	평상시 13:40~ 조정시 13:00~
미술실	창의미술	쿠키클레이& 미니어처				
영어교실1	바둑교실		영어교실		영어교실	
영어교실2		급수한자		보드게임	역사교실	
강당			음악줄넘기			
음악실					방송댄스	
멀티미디어실1	컴퓨터교실	컴퓨터교실	컴퓨터교실	컴퓨터교실		
멀티미디어실2		코딩				
도서실			독서토론논술			

※ 수업의 계열성, 연속성 등을 고려하여 바둑교실, 급수한자, 코딩교실, 로봇과학, 과학실험, 방송댄스, 영어교실, 컴퓨터교실 프로그램은 기존 수강생의 우선신청을 받음.

※ 위 부서는 강사 수급 상황에 따라 일부 변경 운영될 수 있으며, 수강 신청자 수에 따라 통합되거나 폐지될 수 있음.

※ 수강 시간 및 수업 장소는 최종 강사 채용 후 조정될 수 있음.

## 4 선택형교육 지원 조직

### 가. 선택형교육추진위원회 (전담부서 구성)

늘봄지원실장	늘봄전담실무사
<ul style="list-style-type: none"> <li>*늘봄학교 업무 책임담당자</li> <li>*늘봄전담실의 업무 총괄 및 관련 인력 지휘,감독</li> <li>*늘봄학교 관련 기획 및 조정 업무</li> <li>*늘봄학교별 운영 방향 결정 및 프로그램 편성, 예산·인력·시설 등 전반적인 운영 계획 수립</li> <li>*늘봄전담실에 소속된 직원들의 지휘·감독 및 업무분장 및 역할 분담 조정</li> <li>*민원 대응</li> </ul>	<ul style="list-style-type: none"> <li>*전반적 행정 업무</li> <li>*선택형교육 강사 및 교실 관리</li> <li>*선택형교육 강사 급여 및 교재교구 품의, 수용비 계산</li> <li>*자유수강권 수강생 관리 지출 및 품의 등</li> <li>*대외공문접수</li> <li>*수강료 추가 및 환불 처리</li> <li>*선택형 교육 운영 현황 및 회계 현황 보고</li> <li>*수강생 관리(출결 등)</li> <li>*공개 수업 등</li> </ul>

### 나. 선택형교육운영관리위원회

구 분	추진조직	역할
선택형교육 운영관리 위원회	<ul style="list-style-type: none"> <li>◦위원장 : 교감</li> <li>◦위원 : 늘봄지원실장, 늘봄전담실무사, 학교운영위원, 학부모회위원 4명 내외</li> </ul>	<ul style="list-style-type: none"> <li>• 운영 계획 수립 및 강사면접</li> <li>• 강사료, 수강료 책정</li> <li>• 방과후 교재 교구 선정</li> <li>• 기타 방과후 학교 운영 및 관리 방안 협의</li> </ul>
학교운영 위원회	<ul style="list-style-type: none"> <li>◦위원장 : 자체 선출</li> <li>◦위원 : 교원, 학부모, 지역사회위원</li> </ul>	<ul style="list-style-type: none"> <li>• 운영 방식, 운영시간, 강사 채용, 강사료, 프로그램 개설, 수강료 등 선택형교육 운영 전반적인 사항 심의</li> </ul>

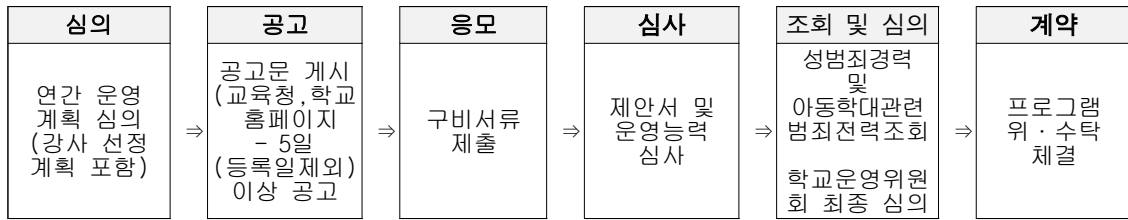
## 5 강사 모집 및 계약

### 가. 강사 모집

- 1) 학교운영위원회가 선택형교육 연간 운영 계획을 심의할 때 강사 선정 계획을 포함하여 심의하며, 강사는 홈페이지 공고 등을 통해 모집한다.
- 2) 강사와 프로그램 위탁계약 기간은 1년 이내로 한다.
- 3) 외부강사 선정 및 위탁계약 시 '성범죄 경력 및 아동학대관련범죄 전력 조회 동의서'를 제출받고, 취업 제한 사유 해당 여부를 확인한 후 계약한다.

### 나. 계약 절차

- 1) 제안서와 운영능력심사를 통해 선정된 강사는 학교장과 계약한다.
- 2) 강사 계약의 절차는 다음과 같다.



#### 다. 계약 해지

- 자동 해지 : 계약 기간이 만료될 시
- 학교장에 의한 해지
  - 〈즉시 해지〉 : 해지 통지 시 즉시 효력 발생
    - 제출한 서류에 허위 사실이 있을 때
    - 성범죄, 아동학대관련범죄 등으로 학생을 지도하기에 심히 부적절한 사유가 발생하였을 때
  - 〈절차 해지〉 : (해지 30일 전 해지사유서 통지→강사 수령 확인) 후 효력 발생
    - 학교와 사전 협의 없이 2회 이상 무단으로 결강하였을 때
    - 프로그램 운영 준비 및 학생 지도 소홀 등으로 강사의 교체가 필요하다고 인정되었을 때
    - 기타 계약 당사자 일방의 부당한 행위 등으로 계약의 기초가 되는 신뢰관계가 파괴 되었을 때
- 강사 해지 : 강사가 프로그램 운영을 스스로 포기할 시
  - ※ 계약 해지 시 30일 전에 서면으로 그 사유를 학교에 통지하여야 하며, 그렇지 않을 경우 학교는 외부강사에게 불이익을 줄 수 있다.

라. 강사 평가(만족도조사:부서별 응답률 51% 이상,매우만족 및 만족 비율 80점% 이상)를 실시하여 재계약 여부를 결정한다.(재계약 불가능한 경우: 위탁 방식 변경, 수요조사 시 부서 개설 희망 인원이 강좌 정원수보다 적은 경우, 기타 학교공동체에서 재계약이 불가능하다고 협의될 때)

단, 총 계약 기간이 2년 이상인 경우는 공고 및 선정 절차에 따라 계약함.

## 5 강사 선정 심사 계획

#### 가. 평가위원 구성

- 1) 평가 위원은 선택형교육운영관리위원회로 구성한다. (외부위원 - 학부모, 내부위원- 교원)
  - 제안서 평가는 내부위원으로 구성 가능, 운영 능력 평가는 외부위원 50% 이상으로 구성
- 2) 교감 및 방과후 업무 담당 교사로 제안서 평가위원회(1차 서류심사)를 구성하고, 제출받은 프로그램 운영 제안서를 통하여 최종 운영 능력심사 대상자를 선정한다.
- 3) 평가 위원은 제출 받은 프로그램 운영 제안서와 운영 능력 평가를 통해 운영 능력을 심사한다.
- 4) 평가 위원은 청렴 및 보안 서약서에 서명 또는 날인하여 서약서를 제출한다.

#### 나. 세부 계획

순	절차	일 정	비 고
1	공고 및 응모 (강사 지원이 적을 시에는 2차 공고 3일 연장 예정)	2025.11.10.(월) ~ 2025.11.17.(월)	<ul style="list-style-type: none"> <li>▪ 본교 홈페이지</li> <li>▪ 선택형교육지원센터 및 교육청 홈페이지</li> <li>▪ 접수방법 : 이메일 접수</li> </ul>
2	제안서 심사(1차)	2025.11.18.(화) ~	<ul style="list-style-type: none"> <li>▪ 평가 : 제안서평가위원회</li> <li>▪ 1차 제안서 평가 결과 개별 통지</li> </ul>
3	최종 운영능력 심사(2차)	2025.11.20.(목)~11.21(금) )	<ul style="list-style-type: none"> <li>▪ 장소 : 본교 회의실(예정)</li> </ul>
4	심사결과 발표	2025년 12월 첫째 주	<ul style="list-style-type: none"> <li>▪ 합격자 발표</li> <li>▪ 개별 통지</li> </ul>
5	강사 계약	2026년 2월~3월	<ul style="list-style-type: none"> <li>▪ 최종 계약은 강사 계약과 관련된 서류 제출 및 조회 이후에 체결한다.</li> </ul>

1) 강사 수급 상황에 따라 일부 강좌는 대체 또는 폐강되어 운영될 수 있다.

- 2) 1차 제안서 평가(50점 만점), 2차 최종 운영 능력 심사(50점 만점)로 구성하며, 1차와 2차 점수를 합산하여(100점 만점) 최고 득점자 1인을 채용한다.
- 3) 1차 제안서 평가(서류 전형)는 제안서 평가위원회에서 담당한다.
- 4) 제안서 평가위원회의 합산 점수가 높은 순으로 1~2명을 2차 최종 운영 능력 심사 대상자로 선정한다. 단, 서류 심사 점수가 40점 미만일 경우에는 면접에서 제외한다.
- 5) 2차 최종 운영 능력 평가(면접)는 평가위원 중 내부위원(교원)과 외부위원(학부모)로 구성하며, 부서별 2인 이상이 채점한다.
- 6) 1차와 2차 점수를 합산하여 가장 높은 점수를 받은 1명을 선정한다. 단, 1명이 지원하더라도 서류, 면접 합산 점수가 평균 80점 이하일 때는 선정하지 않을 수 있다. **최고득점자의 계약포기 또는 계약 유지가 어려울 경우 차점자 순으로 계약 운영한다.**
- 7) 선정된 강사는 관련 서류 조회 및 학교운영위원회의 심의를 거친 후 학교장이 채용한다.

## 6 교재 및 재료 선정 계획

가. 교재(교구) 및 재료에 관한 내용은 제안서 평가위원회에서 검토 한다.

나. 프로그램별로 제출한 교재(교구) 및 재료 선정계획은 학교운영위원회의 심의를 거친다.

## 7 회계 관리

가. 회계 관리 및 운영

- 1) 수강료는 선택형교육 프로그램에 참여하기 위해 수익자가 부담하는 경비를 의미하며, 강사료, 교재(교구)구입비, **수용비(강사료의 7%)**로 구성된다.
- 2) 수강료는 수익자 부담을 원칙으로 하고 학교운영위원회의 심의를 거쳐 기수별로 징수한다.
- 3) 강사료는 월 단위로 프로그램 종료 후 검사 완료.청구 시 지급한다.

나. 수강료 산출 기준 (수용비는 강사료의 7%로 하며, 1원 단위는 절사한다.)

순	과목명	인원 (예상)	1인당 예상 수강료 (※도서구입비와 재료구입비 미포함)			비 고
			강사료	수용비	계	
1	A프로그램	80	23,000원	1,610원	24,610원	1원 단위는 절사
2	B프로그램	60	28,000원	1,960원	29,960원	
3	C프로그램	60	42,000원	2,940원	44,940원	
4	D프로그램	80	55,000원	3,850원	58,850원	

다. 본교 환불 규정

구 분	반환사유 발생일	반환금액 ※ 교재 및 재료 구입비는 선구매하므로 반환금액에서 제외
① 선택형교육 프로그램을 운영할 수 없게 된 경우	선택형교육 프로그램을 운영할 수 없게 된 날	이미 납부한 수강료를 일할 계산한 금액
② 학습자가 전학, 장기입원 등으로 수강을 할 수 없게 된 경우	환불 사유가 발생하여 담당교사에게 환불을 요청한 날	이미 납부한 수강료를 일할 계산한 금액
③ 학습자가 본인의 의사로 수강을 포기한 경우 ※ ‘텀’은 각 분기의 ‘첫 텀’을 기준으로 4주씩 끊어서 정해집니다.	수강개시 이전 (첫 텀 수업 전일)	이미 납부한 수강료 전액
	수강 개시 이후      텀의 첫 번째 수업 이후	일할 계산 수강료 환불

[2025년도 1기 기준 텀 예시] 첫 번째 텀 = 3월 5일부터 4주 두 번째 텀 = 3월 31일부터 4주 세 번째 텀 = 4월 28일부터 4주		텀의 두 번째 수업 당일	환불 요청한 해당 텀 환불 불가 이후 텀부터 일할 계산 수강료 환불
④ 본인 법정 전염병 확진으로 인한 결석의 경우  <b>※ 유의사항을 꼭 참고하여, 증빙서류와 함께 반드시 2주 안에 제출</b>	법정 전염병으로 인해 수업에 선택형교육 수업을 못한 날	법정 전염병으로 인한 결석 사유로 수업을 못한 날을 일할 계산한 금액	

## 라. 자유수강권 지원

### 가) 지원 목적

- 저소득층 자녀에 대한 교육 기회 확대로 교육의 공공성 제고 및 계층 간 교육격차 완화

### 나) 지원 방법

- 자유수강권 대상 학생들이 선택형교육 프로그램을 직접 선택 수강할 수 있도록 지원

### 다) 지원 대상 및 순위

- 1순위 : 저소득층 수급 자격기준 보유  
(국민기초생활수급자(생계·의료·주거·교육급여), 한부모가족보호대상자, 법정 차상위대상자)
- 2순위 : 소득인정액 기준(중위소득 70% 이하)
- 3순위 : 학교장 추천
- 기타 : 법무부 장관이 추천하는 난민 인정자

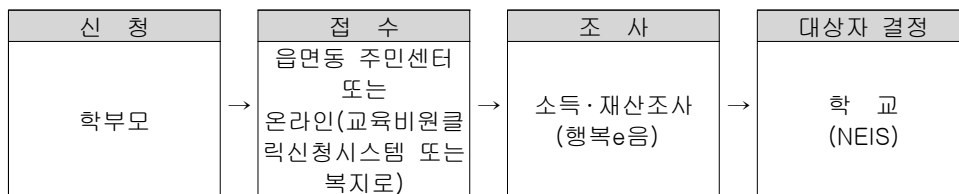
### 라) 학교장 추천 시 공정성 강화

- 학생복지심사위원회 의결을 거친다.
- 공정성 제고를 위해 위원회의 회의록을 작성·보존한다.

### 마) 지원금액 : 1인당 연간 60만원 내외

### 바) 자유수강권 지원 방식

- 학부모가 읍면동(또는 온라인)에 신청→사회보장정보시스템(행복e음)을 통해 조사 및 초기결정→학교에 통보, 학교(NEIS)에서 대상자 최종 결정



### 사) 사용 범위

- 선택형교육 자유수강권은 학생의 필요에 따라 자유로운 수강이 보장될 수 있도록 운영한다.
- 지원대상 학생이 참여한 프로그램의 수강료(강사료, 수용비, 도서구입비, 재료구입비) 및 학교운영위원회 심의(자문)를 거친 선택형교육 프로그램 과정 내의 현장학습 및 체험 활동 경비(입장료, 대여료, 교통비) 등에 지원 할 수 있다.
- 자유수강권 지원액을 초등돌봄교실 참여 지원에 활용할 수 있다.

### 아) 선택형교육 참여가 불성실한 학생에 대해서는 자유수강권의 이용 제한 및 지원을 중지할 수 있다.

### 마. 수용비 사용

- 1) 관련 지침 : 선택형교육 운영 기본 계획 (경기도 교육청)
- 2) 수용비는 학교운영위원회의 심의(자문)를 통해 강사료 7%로 정할 수 있다.
- 3) 수용비는 선택형교육 운영을 위한 전화료, 전기료, 냉난방기, 복사기 및 정수기 사용료, 인쇄비, 방역 물품, 기타 소모품 구입비, 학생 관리를 위한 SMS 문자사용료 등으로 사용한다.



4) 수용비 사용 기간: 2025. 3. 05. ~ 2026. 2. 28.

## 8 학생 관리 및 안전지도

가. (출결관리) 학부모에게 지각, 결석 상황을 안내하고 출석을 독려한다.

나. (생활지도) 프로그램 참여 시 교사에 대한 예의 및 참여 태도와 관련하여 수시 지도한다.

1) 긍정적이고 바른 생활 태도가 형성될 수 있도록 수시로 지도한다.

2) 학생 건강을 위해 청결한 환경 유지, 청소 시 입장 지도한다.

다. (안전지도) 안전지도 및 안전예방교육을 실시한다.

1) 교내 안전 지도 및 안전 귀가 지도를 실시한다.

2) 직사광선이 가장 강한 시간대, 폭염 특보, 미세먼지·오존 경보 발령, 태풍·집중호우, 폭한, 폭설 등 기타 교육 감(학교장)이 위험하다고 판단되는 시기 등에는 실외활동을 자제한다.

3) 자연재난 및 사회재난 상황 시, 학교장 재량으로 임시휴업일 조치 등과 연계하여 휴강을 검토하고, 학부모 안내 등 학생 안전이 확보되도록 노력한다.

4) 학교 시설물 유지·보수 공사 시 관련 지침 등을 철저히 준수하는 등 학생 안전 확보를 위한 조치를 취한다.

※ 석면 공사, 냉난방기 교체, 내진 보강, 창호 교체, 도색 공사 등

라. 선택형교육 교육활동 중에 발생한 사고로서 학생·교직원 또는 교육활동참여자의 생명 또는 신체에 피해를 주는 모든 사고는 학교안전공제회로부터 보상을 받을 수 있도록 조치를 취한다.

▶ 다만, 공무원연금법, 사립학교교직원연금법, 산업재해보상보험법 등(법률에 의무보험가입규정이 있는 경우 포함)의 적용을 받는 교직원 및 교육활동참여자는 해당 법률에 따라 보상 또는 배상을 신청한다.

마. 학교장의 관리·감독이 미치지 못하는 선택형교육 교육활동\*의 경우에는 학교안전사고에 해당하지 않으므로, 학교장은 안전사고 등으로 인한 피해보상을 받을 수 있도록 보험가입여부를 반드시 확인한다.

\* 학교 외부에서 교사 등의 임장 없이 외부위탁업체에 의해 이루어지는 활동을 의미

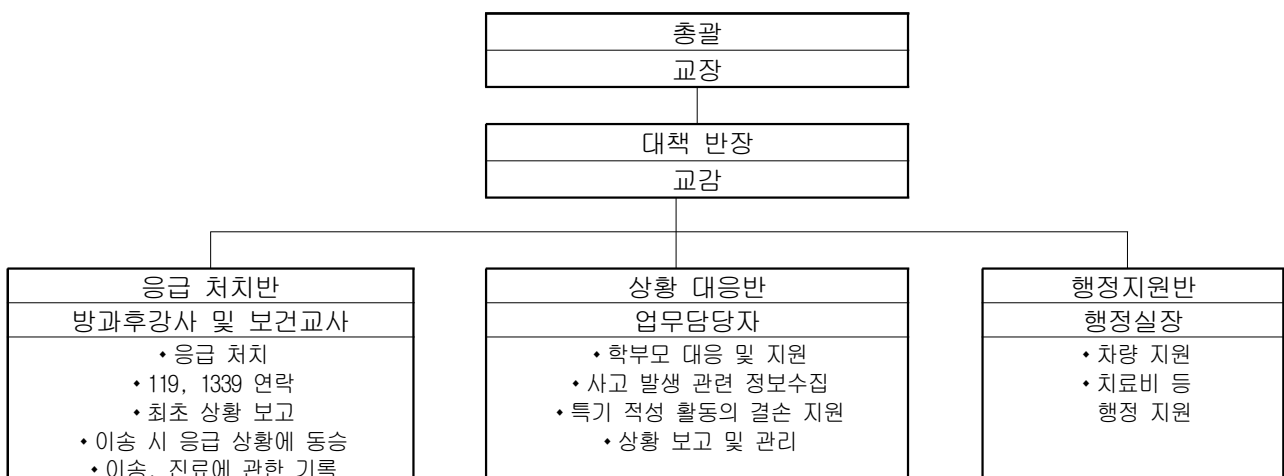
바. 자연재난 및 사회재난 상황 시, 학교장 재량으로 임시 휴업일 조치 등과 연계하여 휴강을 검토하고, 학부모 안내 등 학생 안전이 확보되도록 노력한다.

사. 안전사고 대비를 위한 사전 활동

1) 학교 안전 관련 유관기관 비상연락망 및 학생 비상 연락망을 구축하여 활용

2) 안전관리 자체 점검표를 작성하여 수시로 안전 확인

아. 응급 환자 관리 대책반 상시 운영



자. 안전사고 발생 시 선택형교육 강사의 대처 방안

1) 사안이 경미한 경우 : 사고 발생 ⇨ 보건실 응급치료 ⇨ 학부모 연락

2) 사안이 병원 치료를 요하는 경우

사고 발생 ⇨ 보건실 응급치료 ⇨ 학부모 연락 ⇨ 병원 이송 ⇨ 사고 보고서 작성 제출

3) 학부모 연락이 안 되거나 학부모가 병원 이송을 할 수 없을 경우에는

**담당 강사, 업무 담당자, 보건교사, 교감/장 순으로 이송한다.**

4) 학교안전공제회 관련 업무는 업무담당자가 한다.

**< 이송 의료기관 선택 및 처리 절차 >**

응급환자 이송준비	응급 상황에 대한 도움 요청
<ul style="list-style-type: none"> <li>• 신속한 응급처치를 한다. (1339문의)</li> <li>• 119(병원) 구급차를 부른다.</li> <li>• 학부모에게 연락을 취한다. (의료기관 선택 의사 확인)</li> <li>• 학부모와 연락이 닿지 않을 때 (119, 1339를 통해 응급상황별 전문병원을 안내받도록 한다.)</li> </ul>	<div style="display: flex; align-items: center;"> <div style="border: 1px solid black; padding: 5px; margin-right: 10px;">담당 강사</div> <div style="display: flex; flex-direction: column; gap: 10px;"> <div style="border: 1px solid black; padding: 5px;">1339(응급의료정보센터) • 응급처치 요령 • 병원안내</div> <div style="border: 1px solid black; padding: 5px;">119 종합상황실 • 환자 이송 • 응급처치의 도움</div> </div> </div>

**[학교 자체 안전관련 유관기관 비상연락망 및 담당 학급 비상 연락망]**

기관	기관별 전화번호	기관별 담당자	위치
경찰서	시흥경찰서 031-310-9225	시흥경찰서 생활안전계 031-310-9146	경기도 시흥시 황고개로 513
지구대	시흥 은행 지구대 031-318-0112	시흥 은행 지구대 031-318-0112	경기도 시흥시 은행로 148
소방서	시흥소방서 031-310-0452	은행119안전센터: 031-310-0511	시흥 소방서 : 경기도 시흥시 정왕신길로 206 은행 119안전센터 : 경기도 시흥시 은행동 대은로 4
인근 병원	신천연합병원 031-310-3100	신천연합병원 응급실 031-315-2119 031-310-6661~2	경기도 시흥시 복지로 57
응급처치병원	신천연합병원 031-310-3100	신천연합병원 응급실 031-315-2119 031-310-6661~2	경기도 시흥시 복지로 57
	부천성모병원 1577-0675	부천성모병원 응급의료센터 032-340-2100 032-340-2101	경기도 부천시 원미구 소사로 327
	시흥 중앙산부인과 031-313-3333	시흥 중앙산부인과 031-313-3333	경기도 시흥시 복지로 77
금모래 초등학교	교무실 070-7097-0603 070-7097-0604	보건실 070-7097-0619	경기도 시흥시 대은로 16-29

## 가. 근무 규정

- 1) (출근) 선택형교육 교육활동을 지도하는 강사는 수업시간 20분 전까지 출근하여 출근부에 날인하고 수업 준비를 한다.
- 3) (휴강) 정해진 날짜와 시간을 반드시 지켜야 하며, 부득이한 사정으로 휴강을 할 경우는 사전에 학교에 결재를 받는다. (사전 결재가 어려울 때는 구두로 유선 보고) 학부모에게 휴강 사실을 알리고 사후에 보충지도를 하여야 한다.
- 4) (보강) 부득이한 사정으로 강사의 휴강이나 학생의 결석이 있을 경우 보강을 하여야 하며 보강 시간은 수강 학생들과 협의하여 실시한다. 보강이 이루어지지 않으면 환불 처리한다.
- 5) (퇴근) 수업시간 20분 후까지 **아동 안전 귀가 지도 및 수업 장소의 청소, 전기 기구 전원 및 소등, 문단속 등을 철저히 한 뒤 퇴근한다.**
- 6) 강사는 교육자로서의 품위와 인격을 갖추어야 하며, 복장 및 품행을 단정히 하여야 한다.
- 7) 본인이 불가피한 사정으로 인하여 부득이 중도에 그만 둘 경우에는 최소한 1개월 이전에 사퇴 의사를 통보하여야 한다.
- 8) 근무 중에는 학교장, 교감 및 담당교사의 지도 감독을 받아야 하며, 지도 및 운영에 대한 각종 자문을 요청할 수 있다.
- 9) 강좌 시간 변경이나 강사 변경은 학교와의 협의 없이 강사 개인의 단독으로 절대 변경을 금지한다.
- 10) 강사는 학생에게 **항상 높임말을 사용**하도록 하며, 학생 간에도 **바르고 고운 말**을 사용할 수 있도록 지도한다.
- 11) 학생의 인격을 모독하는 언행 및 행위를 하지 않는다.
- 12) 학생 생활지도 시 학생에 대한 **직접적 체벌은 전면 금지**한다.
  - 도구에 의한 체벌
  - 손이나 발 등 신체에 의한 체벌
  - 반복적, 지속적 신체 고통을 유발하는 기합 형태의 체벌
  - 학생들에게 모욕감이나 수치심 등을 유발시키는 언어적 폭력

## 나. 각종 문서 작성 및 관리

- 1) 출석부 : 출석부에 수업 날짜 및 아동 출결사항을 확인 기록하고, 수강 학생 중 결석생이 있을 경우 **꼭 학부모와 연락하여 결석 사유를 꼭 확인**하고 출석부에 기록한 후 자필 서명하여야 한다.
- 2) 프로그램 활동 일지 : 프로그램 활동 일지를 매수업마다 작성하고 선택형교육 업무담당자의 서명을 받는다.
- 3) 프로그램 차시별 운영계획안 : 강사 계약 시 차시별 운영계획안을 제출하고, 프로그램의 운영 계획과 목적에 맞게 운영하도록 한다.

## 다. 수업 관리

- 1) (수업 진행) 정해진 시간을 확보하여 지도해야 하며 흥미 있는 수업으로 학생들이 중도 탈락하는 일이 없도록 최선을 다한다.
- 2) (학습 자료) 수업에 필요한 강의자료 및 학습 자료는 강사 본인이 준비한다.
- 3) (출결 관리) 선택형교육 출석부 관리 및 장기결석 원인 철저히 파악하고 강사가 학부모에게 직접 문자로 학생 결석 사항을 안내한다.
- 4) (안전지도) 강의 시간 내 안전지도에 대해 책임을 지며 강의 종료 후에는 교통규칙 준수 및 안전한 귀가를 할 수 있도록 가정 안내 및 사전 안전 지도를 한다.

## 라. 학생 생활지도 및 안전 지도

- 1) 기본 생활 습관 지도

- 선택형교육 참여 시간 잘 지키기
  - 방과후교실 외에 다른 교실 출입 금지
  - 학습 시 다른 사람 방해하지 않기
  - 교구나 교재 사용 후 정리 정돈 잘하기
  - 선생님의 지도에 잘 따르며 개인행동 하지 않기
  - 교실 내에서 휴대폰 사용 규칙 지키기
- 2) 언어생활 지도
- 친구에게 바르고 고운 말 사용하기
  - 웃어른에게 존댓말 사용하기
  - 폭언 및 거짓말하지 않기
- 3) 교우 관계 지도
- 친구를 괴롭히거나 따돌리지 않기
  - 친구 배려하기
- 4) 학생 안전 귀가 철저
- 학생 출석 상황을 파악하고 지각, 결석 시 학부모에게 **즉시 통보**한다.
  - 정해진 시간 외(중도 귀가) 학생 귀가 시에는 반드시 **학부모와 사전 연락**한다.
  - 수업 후 남아있는 학생이 없도록 확인하고 학생들에게 교통 규칙 준수 및 안전 지도 후 정해진 시간에 맞게 귀가할 수 있도록 한다.
- 5) 특이 체질이나 질병 유무를 미리 파악하여 안전사고에 철저히 대비한다.
- 5) 야외 활동 시 강사가 반드시 동행하며, 시선이 미치지 않는 사각지대에서 학생이 활동하지 않도록 수시 점검하여 안전사고가 발생하지 않도록 관리 및 지도를 철저히 한다.
- 6) 교내에서 폭력 및 안전사고 발생 시 적절히 대처하며 학부모에게 연락한 후, '사고 보고서'를 작성하여 방과후 업무 담당교사에게 보고하도록 한다.
- 7) 교육 안전 활동 규칙표

교실	<ul style="list-style-type: none"> <li>- 뽀족한 문구나 교구로 장난치지 않는다.</li> <li>- 교실에서는 걸어 다니고 다른 친구의 발을 걸지 않는다.</li> <li>- 창틀 위에 올라가거나 창문 난간에 기대어 앉지 않고, 밖으로 몸을 내밀지 않는다.</li> <li>- 실험·실습 시에는 반드시 선생님의 지시에 따르며, 개인행동을 하지 않는다.</li> <li>- 학교폭력 및 성폭력 예방 활동을 적극 전개 한다.</li> <li>- 화재 예방 활동 강화 및 화재 유발 우려가 있는 물품(성냥, 라이터 등)을 휴대하지 않는다.</li> </ul>
복도 계단	<ul style="list-style-type: none"> <li>- 우측통행을 하며 뛰지 않는다.</li> <li>- 계단 난간을 넘거나 올라가서 미끄럼을 타지 않는다.</li> <li>- 앞사람과 간격을 두고 한 계단씩 이용하며, 앞사람을 밀지 않는다.</li> </ul>
운동장	<ul style="list-style-type: none"> <li>- 준비운동을 철저히 하고 과도한 경쟁을 하지 않으며 선생님의 지시에 따른다.</li> <li>- 여름철에는 놀이기구가 강한 햇볕에 심하게 달구어진 경우가 많으므로 주의를 준다.</li> <li>- 실외 교육 활동 시 놀이 및 체육 시설물의 안전성 확인</li> <li>- 신체 활동 시 사전 준비 운동 등 안전사고 예방 지도 철저</li> <li>- 미세먼지나 황사, 폭염, 폭설, 한파의 날씨에는 운동장 활동을 자제 및 금지한다.</li> </ul>
화장실	<ul style="list-style-type: none"> <li>- 화장실 입구에 줄을 서서 차례를 지킨다.</li> <li>- 화장실 바닥은 물기가 있어서 미끄러우므로 뛰어 다니지 않는다.</li> <li>- 출입문을 열고 닫을 때 손이나 발이 끼지 않도록 조심한다.</li> </ul>

#### 마. 교실 관리

- 1) (정리 정돈) 수업 후 청소 및 정리 정돈을 철저하게 한다. (책.결상, 청소함, 난방기 학습자료.기기, 전등, 교실 각종 비품 등)
- 2) (시설유지) 강의 시간 내 교실 시설물 훼손이 없도록 하고 강의에 지장이 될 우려가 있는 시설물 발견 시 선택형교육 업무담당자에게 즉시 통보한다.
- 3) **문단속. 창문 잠금, 소등, 전열기구 전원차단 등은 반드시 강사가 꼭 확인 후 퇴근한다.**
- 4) 장기간 난방기구 사용 시 주기적으로 환기 실시하고 난방기구 사전 점검 철저 및 발열 부분 주위에 인화물질(종이 등) 제거
- 5) 개인 전열 기구 사용 금지 및 실험 시 화재 예방 활동 강화한다.
- 6) 교실에 체온계, 손 소독제, 마스크 등 방역물품을 비치한다.
- 7) 수업 전과 후에 교실 환기, 일상 소독, 방역을 실시하고 시설을 점검한다.
- 8) 교실 입실 전과 후에 강사, 학생 모두 발열 체크, 마스크 착용, 손 소독을 실시한다.

## 10 홍보

가. (홍보방법) 선택형교육 운영에 관한 사항을 아래의 방법으로 홍보한다.

- 1) 학교 홈페이지에 선택형교육 코너를 개설한다.
- 2) 학교 소식지, 가정통신문을 발송하고 SMS 문자메시지를 전송한다.
- 3) 선택형교육 프로그램 공개의 날을 운영하고, 각종 발표회 및 전시회 등을 개최한다.

나. (홍보내용) 프로그램 운영 내용을 학교 홈페이지 등에 공개한다.

- 1) 부서별 연간 또는 기별 학습 계획 및 준비물에 대한 정보를 제공한다.
- 2) 우수사례 및 우수 프로그램을 홍보한다.
- 3) 학생과 학부모의 의견 수렴 및 만족도 조사 결과를 안내한다.

다. 나이스 선택형교육 개편시스템을 적극 활용하여 업무 절차의 표준화 및 정보의 체계적인 관리로 효율적인 선택형교육 운영을 도모하고, 교직원 및 학생, 학부모에 대한 교육 및 홍보활동을 적극 실시한다.

## 11 평가

가. 선택형교육 프로그램 운영 공개 등을 실시하고 평가 결과는 프로그램의 질 개선에 활용한다.

나. 선택형교육 운영 전반에 대한 점검.평가를 실시하여 프로그램 운영에 반영한다.

다. 학부모 모니터링을 활성화하여 선택형교육 운영 전반에 대한 의견을 수렴.반영한다.

평가 분야	평가 내용	횟수	평가자
프로그램 운영 공개	○ 준비, 전개, 정리, 만족도 분야에서 평가 - 학습 목표 제시, 동기유발, 이해하기 쉬운 설명 등	학기별 1회	학생 학부모
만족도 조사	○ 프로그램 및 강사 만족도 조사 - 프로그램 내용 및 구성에 대한 만족도 - 강사 만족도 (교수방법, 내용의 충실성, 전문성 등)	학기별 1회	학생 학부모
	○ 선택형교육 프로그램 연간 운영 만족도 조사	연 1회	학생 학부모
자체 점검·평가	○ 계획수립, 운영개선, 예산확보 및 예산집행, 강사 모집, 학습 계획 등	연 1회	교사 교감

## 12 기대 효과

- 가. 학생 중심의 다양하고 창의적인 교육경험의 제공을 통해 창의융합형 인재 육성에 기여할 수 있다.
- 나. 학교 여건에 알맞은 사교육 수요의 교내 흡수를 통해 사교육비를 경감시킬 수 있다.
- 다. 수요자 요구에 대응하는 프로그램 개설을 통해 학생의 소질과 적성을 계발할 수 있다.
- 라. 선택형교육 프로그램 및 돌봄 제공으로 학부모가 안심하고 생업에 종사할 수 있다.

[붙임1] 선택형교육 취소 환불 요구서 양식

학년반	학년 반 번	성 명	
부서명	수강 부서가 여러 개인 경우 부서별로 작성하여 제출해주세요..	수강기간	
수강취소일	선택형교육 수강 취소의 경우 해당란에 수강 취소 날짜를 적어주세요.	반환 요청 기간 (④의 경우 해당란만 적어주세요.)	방과후 교육활동 환불(반환) 요청 기간을 적어주세요. 예. 2025.3.18.부터 이후 / 2025.3.18.-3.25.
환불 사유			
구 분	반환사유 발생일	반환금액 ※ 교재 및 재료 구입비는 선구매하므로 반환 금액에서 제외됩니다.	
① 선택형교육 프로그램을 운영할 수 없게 된 경우	선택형교육 프로그램을 운영할 수 없게 된 날	이미 납부한 수강료를 일할 계산한 금액	
② 학습자가 전학, 장기입원 등으로 수강을 할 수 없게 된 경우	환불 사유가 발생하여 담당교사에게 환불을 요청한 날	이미 납부한 수강료를 일할 계산한 금액	
③ 학습자가 본인의 의사로 수강을 포기한 경우 ※ '텀'은 각 분기의 '첫 텀'을 기준으로 4주씩 끊어서 정해집니다. [2023년도 1기 기준 텀 예시] 첫 번째 텀 = 3월 13일부터 4주 두 번째 텀 = 4월 10일부터 4주 세 번째 텀 = 5월 8일부터 4주	수강개시 이전 (첫 텀 수업 전일)	이미 납부한 수강료 전액	
	수강개시 이후	텀의 첫 번째 수업 이후	일할 계산 수강료 환불
		텀의 두 번째 수업 당일	환불 요청한 해당 텀 환불 불가 이후 텀부터 일할 계산 수강료 환불
④ 본인 법정 전염병 확진으로 인한 결석의 경우1) ※ 아래 유의사항을 꼭 참고하여, 증빙서류와 함께 2주안에 제출	법정 전염병으로 인해 수업에 선택형교육 수강을 못한 날	법정 전염병으로 인한 결석 사유로 수강을 못한 날을 일할 계산한 금액	
환불(감액)금액	수강료		
확인 사항	위의 사항을 확인합니다. 2025년 월 일 담당강사 (인)		

상기 학생은 위와 같은 사유로 선택형교육 교육활동 수강을 포기하오니 반환기준에 따라 기 납부한 수강료를 환불(감액)하여 주시기 바랍니다.

2025. . .

학부모

(인)

금모래초등학교장 귀하

1) 법정 전염병으로 인한 결석은 학생 본인의 감염인 경우만 인정됩니다. 증빙서류를 반환 요청 날(결석 발생 날)로부터 2주 안에 교무실 방과후 담당 교사에게 선택형교육 교육활동 취소·환불 요구서와 함께 제출하여야지만 환불 처리가 가능합니다. 원활한 업무처리를 위해 제출 기한을 넘겼을 시에는 환불이 불가합니다.

※ 증빙 서류 : 본인 감염 통지서(격리통지서) 혹은 병원 진단서 1부.

학교안전사고 발생 신고서(총6쪽)

일반사항	학교명	금모래초등학교					
	사건번호				보고일자		
	사고자	성명	생년월일		성별	학년반	사고자구분(√)
							<input type="checkbox"/> 일반학생 <input type="checkbox"/> 체육특기학생 <input type="checkbox"/> 특수학교(학급)학생 <input type="checkbox"/> 교직원(교원) <input type="checkbox"/> 교직원(일반직) <input type="checkbox"/> 교직원(계약직) <input type="checkbox"/> 교육활동참여자 <input type="checkbox"/> 기타(일반인 등)
	지도교사		작성자	성명	연락처		

사고관련자 (없는 경우 작성 필요 없음)	성명					
	학년반					
	사고관련자 구분	<input type="checkbox"/> 일반학생 <input type="checkbox"/> 체육특기학생 <input type="checkbox"/> 특수학교(학급)학생 <input type="checkbox"/> 교직원(교원) <input type="checkbox"/> 교직원(일반직) <input type="checkbox"/> 교직원(계약직) <input type="checkbox"/> 교육활동참여자 <input type="checkbox"/> 기타(일반인 등)				



사고내용	사고일자	2025-      -																																	
	사고시간	예시) 15:30	사고 당시 시간	아래 2.사고 당시 활동 예시 직접 체크																															
			사고 당시 활동	아래 3.사고 당시 활동 예시 직접 체크																															
	사고장소	아래 1.사고장소 예시에 직접 체크하세요.																																	
	사고매개물	아래 4.사고 매개물 예시에 직접 체크하세요.																																	
	사고형태	아래 5.사고 형태 예시에 직접 체크하세요.																																	
	사고부위	아래 6.사고 부위 예시 참고(좌, 우 있는 경우 기재 필)에 직접 체크하세요.																																	
	위해예견정도	<div><input type="checkbox"/> 사망 <input type="checkbox"/> 중상 <input type="checkbox"/> 경상</div> <div>참고)</div> <table><tr><td>사망</td><td>학교안전사고로 인해 사망하였거나 사망할 것으로 예견되는 경우</td></tr><tr><td>중상</td><td>장기간(3주 이상의 의사 소견) 입원하여 치료가 필요한(혹은 예견되는) 경우, 의식불명·인대파열·수술이 필요한 골절·신체절단·장기손상·장애 등의 증상이 있거나 있을 것으로 예상되는 경우</td></tr><tr><td>경상</td><td>단기간(3주 미만의 의사 소견) 입원 및 치료가 필요한(혹은 예견되는) 경우, 단순 골절 등의 상해를 입어 통원치료로 회복이 가능한(혹은 예견되는) 경우, 최소한의 치료(보간질 치료·일회성 통원)가 필요하거나 필요한 것으로 예견되는 경우</td></tr></table>					사망	학교안전사고로 인해 사망하였거나 사망할 것으로 예견되는 경우	중상	장기간(3주 이상의 의사 소견) 입원하여 치료가 필요한(혹은 예견되는) 경우, 의식불명·인대파열·수술이 필요한 골절·신체절단·장기손상·장애 등의 증상이 있거나 있을 것으로 예상되는 경우	경상	단기간(3주 미만의 의사 소견) 입원 및 치료가 필요한(혹은 예견되는) 경우, 단순 골절 등의 상해를 입어 통원치료로 회복이 가능한(혹은 예견되는) 경우, 최소한의 치료(보간질 치료·일회성 통원)가 필요하거나 필요한 것으로 예견되는 경우																							
	사망	학교안전사고로 인해 사망하였거나 사망할 것으로 예견되는 경우																																	
	중상	장기간(3주 이상의 의사 소견) 입원하여 치료가 필요한(혹은 예견되는) 경우, 의식불명·인대파열·수술이 필요한 골절·신체절단·장기손상·장애 등의 증상이 있거나 있을 것으로 예상되는 경우																																	
경상	단기간(3주 미만의 의사 소견) 입원 및 치료가 필요한(혹은 예견되는) 경우, 단순 골절 등의 상해를 입어 통원치료로 회복이 가능한(혹은 예견되는) 경우, 최소한의 치료(보간질 치료·일회성 통원)가 필요하거나 필요한 것으로 예견되는 경우																																		
사고의도성	<div><input type="checkbox"/> 비의도(아래 표 해당 칸에 √ 표) <input type="checkbox"/> 의도(학교폭력, 자해 등)</div> <table><tr><th>구분</th><th>해당 없음</th><th>전혀 그렇지 않다</th><th>그렇지 않다</th><th>그렇다</th><th>매우 그렇다</th></tr><tr><td>판단미숙 (몰라서)</td><td></td><td></td><td></td><td></td><td></td></tr><tr><td>과다의욕 (이기려고)</td><td></td><td></td><td></td><td></td><td></td></tr><tr><td>심한장난 (장난의로)</td><td></td><td></td><td></td><td></td><td></td></tr><tr><td>주의소홀 (실수로)</td><td></td><td></td><td></td><td></td><td></td></tr></table>					구분	해당 없음	전혀 그렇지 않다	그렇지 않다	그렇다	매우 그렇다	판단미숙 (몰라서)						과다의욕 (이기려고)						심한장난 (장난의로)						주의소홀 (실수로)					
구분	해당 없음	전혀 그렇지 않다	그렇지 않다	그렇다	매우 그렇다																														
판단미숙 (몰라서)																																			
과다의욕 (이기려고)																																			
심한장난 (장난의로)																																			
주의소홀 (실수로)																																			

사고개요	글자수 2000자 내로 작성 바랍니다.	
	<div>사고예시</div> <div>(누가) 2학년 3반 김** 학생이 (언제) 2019년 4월 12일(금) 14시 30분경 (어디에서) 학교 놀이터에서 (무엇을 하다가) 구름사다리 놀이를 하던 중 (어떻게) 손이 미끄러져 바닥으로 떨어지며 오른발을 접질려 다친 사고</div>	
지도 내용 및 안전교육 내용	예시 -체육수업 전 후로 준비운동과 스트레칭을 하도록 함. -물기가 있는 수돗가나 정수기 근처에서는 미끄러질 수 있으므로 뛰어다니지 않도록 주의.	
사고발생 후 긴급 조치 내용	보건실 치료 여부 (보건실 이외의 장소에서 보건교사가 응급처치를 한 경우 포함)	<input type="checkbox"/> 여 <input type="checkbox"/> 부
	의료기관 이송 여부	<div><input type="checkbox"/> 여                      <input type="checkbox"/> 부</div> <div><input type="checkbox"/> 교사 또는 학부모가 직접 이송</div> <div><input type="checkbox"/> 119 구급차로 이송</div> <div><input type="checkbox"/> 피공제자가 직접 내원</div>
그 밖의 사항	사고 관련 치료 내용이나 병명 등의 정보를 기재해 주시기 바랍니다.	

년      월      일

신고인 (서명 또는 인)

경기도학교안전공제회    귀하

## 1. <사고 장소 예시> - 택 1 선택 작성

교내	교수학습 및 학습지원공간	<input type="radio"/> 일반(교과)교실 <input type="radio"/> 학습지원공간	<input type="radio"/> 특별교실(과학실)	<input type="radio"/> 특별교실(과학실 외)
	관리·행정공간	<input type="radio"/> 교무실	<input type="radio"/> 행정실/방송실	<input type="radio"/> 기타 관리·행정공간 <input type="text"/>
	체육·집회공간	<input type="radio"/> 강당(체육관) <input type="radio"/> 기타 체육·집회공간 <input type="text"/>	<input type="radio"/> 운동장	<input type="radio"/> 놀이터
	보건·위생공간	<input type="radio"/> 보건실 <input type="radio"/> 기타 보건·위생공간 <input type="text"/>	<input type="radio"/> 탈의실/샤워실	<input type="radio"/> 화장실
	공용공간	<input type="radio"/> 복도 <input type="radio"/> 승강기	<input type="radio"/> 계단 <input type="radio"/> 기타 공용공간 <input type="text"/>	<input type="radio"/> 현관
	기타생활공간	<input type="radio"/> 급식실	<input type="radio"/> 기숙사	<input type="radio"/> 기타 교내 <input type="text"/>
교외	문화·체육공간	<input type="radio"/> 영화관, 공연장 <input type="radio"/> 실내외 체육시설 <input type="radio"/> 공원, 유원 시설	<input type="radio"/> 문화유적지 <input type="radio"/> 어린이 놀이시설 <input type="radio"/> 기타 문화·체육공간 <input type="text"/>	<input type="radio"/> 전시관, 체험관 <input type="radio"/> 청소년 수련 시설
	교통구역(스쿨존 내)	<input type="radio"/> 차도 <input type="radio"/> 교통수단 안	<input type="radio"/> 인도 <input type="radio"/> 기타 교통구역 <input type="text"/>	<input type="radio"/> 자전거도로
	교통구역(스쿨존 외)	<input type="radio"/> 차도 <input type="radio"/> 교통수단 안	<input type="radio"/> 인도 <input type="radio"/> 기타 교통구역 <input type="text"/>	<input type="radio"/> 자전거도로
	자연	<input type="radio"/> 강·바다·하천	<input type="radio"/> 산림·계곡	<input type="radio"/> 기타 자연 <input type="text"/>
	기타 교외	<input type="radio"/> 가정 <input type="radio"/> 기타 교외 <input type="text"/>	<input type="radio"/> 현장실습/근로지(직업계고)	<input type="radio"/> 숙박시설/식당

## 2. <사고 당시 활동-시간 예시> - 택 1 선택 작성

교육과정-교과(초·중·고)	<input type="radio"/> 이론수업			
	실험/실습	<input type="radio"/> 과학	<input type="radio"/> 실과(기술·가정)	<input type="radio"/> 기타(음악, 미술 등) <input type="text"/>
교육과정-비교과(공통)	<input type="radio"/> 체육			
	창의적 체험	<input type="radio"/> 자율활동 <input type="radio"/> 진로활동	<input type="radio"/> 동아리활동	<input type="radio"/> 봉사활동
	특별활동시간	<input type="radio"/> 체육대회 <input type="radio"/> 수련활동, 수학여행	<input type="radio"/> 경기출전 <input type="radio"/> 학교축제	<input type="radio"/> 현장학습 <input type="radio"/> 기타 특별활동시간 <input type="text"/>
기타 교육활동 시간(공통)	등·하교	<input type="radio"/> 등교	<input type="radio"/> 하교	
	학교체류	<input type="radio"/> 돌봄교실 <input type="radio"/> 쉬는시간	<input type="radio"/> 방과후과정 <input type="radio"/> 자습시간	<input type="radio"/> 식사시간(간식 포함) <input type="radio"/> 기타 학교체류 <input type="text"/>
	<input type="radio"/> 그 밖의 교육활동 시간 <input type="text"/>			

## 3. <사고 당시 활동-활동 예시> - 택 1 선택 작성

학습활동	일반학습	<input type="radio"/> 수업	<input type="radio"/> 자습	
	실험·실습	<input type="radio"/> 과학실험	<input type="radio"/> 일반실습	
스포츠활동	구기	<input type="radio"/> 축구 <input type="radio"/> 야구 <input type="radio"/> 뉴스포츠(구기)	<input type="radio"/> 농구 <input type="radio"/> 피구 <input type="radio"/> 기타 구기 <input type="text"/>	
	라켓 스포츠	<input type="radio"/> 배드민턴 <input type="radio"/> 뉴스포츠(라켓)	<input type="radio"/> 테니스 <input type="radio"/> 기타 라켓 스포츠 <input type="text"/>	
	타켓형 스포츠	<input type="radio"/> 골프 <input type="radio"/> 뉴스포츠(타켓형)	<input type="radio"/> 볼링 <input type="radio"/> 기타 타켓형 스포츠 <input type="text"/>	
	바퀴달린 무동력스포츠	<input type="radio"/> 인라인/롤러 스케이트 <input type="radio"/> 기타 바퀴달린 무동력 스포츠 <input type="text"/>	<input type="radio"/> 스케이트보드	
	육상	<input type="radio"/> 달리기 <input type="radio"/> 뉴스포츠(던지기)	<input type="radio"/> 윙뛰기 <input type="radio"/> 장애물	
	무도	<input type="radio"/> 태권도, 유도, 합기도 <input type="radio"/> 씨름	<input type="radio"/> 검도, 펜싱 <input type="radio"/> 복싱, 킥복싱	
	수중	<input type="radio"/> 수영	<input type="radio"/> 다이빙	
	설상·빙상	<input type="radio"/> 스키·스노우보드 <input type="radio"/> 기타 설상, 빙상 <input type="text"/>	<input type="radio"/> 스케이트	
	체조·무용·매트운동	<input type="radio"/> 리듬·기계체조	<input type="radio"/> 매트운동	
	<input type="radio"/> 기타 스포츠 활동 <input type="text"/>			
	일상활동	<input type="radio"/> 식사 <input type="radio"/> 씻기	<input type="radio"/> 휴식 <input type="radio"/> 수면	<input type="radio"/> 장난, 놀이 <input type="radio"/> 기타 일상활동 <input type="text"/>
		이동	<input type="radio"/> 걷기/뛰기, 오르내리기	<input type="radio"/> (교통수단 등) 운전, 조작, 탑승 중
기타	<input type="radio"/> 싸움 <input type="radio"/> 기타 <input type="text"/>			

#### 4. <사고 매개물 예시> - 택1 선택 작성

건축물	건축부속물	○ 화장실 부속물	○ 교실 부속물	○ 기타 부속물 <input type="text"/>
	문/창	○ 출입문(문턱 포함)	○ 창문	
	바닥·천장·벽	○ 바닥(실외 바닥 포함)	○ 천장	○ 벽
	기타	○ 담장	○ 승강기	○ 계단, 턱
교통수단	○ 자전거	○ 오토바이	○ 개인형 이동장치(Personal Mobility)	
	○ 자동차	○ 열차(전동차 등)	○ 기타 교통수단 <input type="text"/>	
기구(도구, 기계 등)	가구집기	○ 책상, 탁자 ○ 책장, 선반, 교구장	○ 의자 ○ 기타 가구집기 <input type="text"/>	○ 사물함, 신발장
	전자제품	○ 컴퓨터, 노트북 ○ 기타 전자제품 <input type="text"/>	○ 정수기, 냉온수기	○ 냉난방기
	운동기구	○ 공 ○ 각종 배트·라켓류	○ 골대 ○ 뿔통, 평균대, 첼로	○ 줄넘기 ○ 기타 운동기구 <input type="text"/>
	놀이기구	○ 조합놀이대 ○ 시소	○ 구름사다리, 정글짐 ○ 장난감, 놀이교구	○ 그네 ○ 기타 놀이기구 <input type="text"/>
	문구류	○ 칼·가위	○ 필기도구	○ 기타 문구류 <input type="text"/>
	식기 및 조리도구	○ 식기	○ 조리도구	
	청소용품	○ 빗자루, 쓰레받기	○ 대걸레	○ 기타 청소용품 <input type="text"/>
	장비/기계	○ 절삭공구 ○ 목공·공예용 공구	○ 연삭공구 ○ 기타 장비/기계 <input type="text"/>	○ 손작업용 공구
사람	○ 사람(타인 등)			
기타	○ 고온의 물체/물질	○ 음식/음료	○ 화학물질, 약품 등	
	○ 자연물(돌, 모래 등)	○ 동·식물	○ 기타 <input type="text"/>	
○ 없음(갑작스런 충격, 운동에 의한 빠임 등)				

#### 5. <사고 형태 예시> - 택 1 선택 작성

둔탁한 힘에 의한 사고	부딪힘(교통사고 포함)	○ 움직이는 물체와의 부딪힘 ○ 사람과의 부딪힘	○ 고정된 물체와의 부딪힘 ○ 교통사고
	끼임·눌림	○ 물체 사이에 끼임·눌림	○ 사람 사이에 끼임·눌림
	낙상	○ 넘어짐 ○ 1미터 이상의 높이에서 떨어짐	○ 1미터 미만의 높이에서 떨어짐
	스스로 신체에 충격을 가함 (염좌·빠임)	○ 이동 중 충격을 가함 ○ 물건을 운반하는 중 충격을 가함	○ 스포츠 활동 중 충격을 가함
관통/침투하는 힘에 의한 사고	금함·빠임·절단·찔림	○ 금함, 찔림	○ 빠임, 절단
	물림·쏘임	○ 동물에게 물림(사람 포함)	○ 곤충·식물 등에 쏘임
열(전기포함) 또는 냉기에 의한 사고	열, 전기에 의한 손상	○ 고온의 물체·물질 접촉·흡입·섭취 ○ 감전	○ 일사병, 열사병
	냉에 의한 손상	○ 추위에 장시간 노출	○ 저온의 물체(드라이아이스 등)·물질 접촉
기타 손상 사고	화학물질 노출	○ 화학물질 접촉·흡입·섭취	
	호흡곤란	○ 익사·익수 ○ 기타 호흡 곤란 <input type="text"/>	○ 이물질에 의한 질식
	식중독 및 이물질 섭취, 접촉	○ 식중독 ○ 이물질 접촉에 의한 피부염	○ 이물질 섭취로 인한 질병
	○ 그밖의 손상 사고 <input type="text"/>		

## 6. <사고 부위 예시> - 해당 부위 선택 작성

머리와 목	머리	<input type="checkbox"/> 두피	<input type="checkbox"/> 뇌(두개내)	<input type="checkbox"/> 이마
		<input type="checkbox"/> 눈 <input type="checkbox"/> 좌 <input type="checkbox"/> 우	<input type="checkbox"/> 코	<input type="checkbox"/> 귀 <input type="checkbox"/> 좌 <input type="checkbox"/> 우
		<input type="checkbox"/> 볼	<input type="checkbox"/> 턱	
	구강 및 치아	<input type="checkbox"/> 입술 및 구강	<input type="checkbox"/> 치아	
	목	<input type="checkbox"/> 목구멍	<input type="checkbox"/> 목	
몸통	흉복부	<input type="checkbox"/> 흉부	<input type="checkbox"/> 복부	<input type="checkbox"/> 내장기관
	등·허리	<input type="checkbox"/> 등	<input type="checkbox"/> 허리	
사지	팔	<input type="checkbox"/> 어깨 <input type="checkbox"/> 좌 <input type="checkbox"/> 우	<input type="checkbox"/> 위팔 <input type="checkbox"/> 좌 <input type="checkbox"/> 우	<input type="checkbox"/> 팔꿈치 <input type="checkbox"/> 좌 <input type="checkbox"/> 우
		<input type="checkbox"/> 아래팔 <input type="checkbox"/> 좌 <input type="checkbox"/> 우		
	손목 및 손	<input type="checkbox"/> 손목 <input type="checkbox"/> 좌 <input type="checkbox"/> 우	<input type="checkbox"/> 손 <input type="checkbox"/> 좌 <input type="checkbox"/> 우	<input type="checkbox"/> 손가락 <input type="checkbox"/> 좌 <input type="checkbox"/> 우
	다리	<input type="checkbox"/> 골반/엉덩이 <input type="checkbox"/> 좌 <input type="checkbox"/> 우	<input type="checkbox"/> 넓적다리(허벅지) <input type="checkbox"/> 좌 <input type="checkbox"/> 우	<input type="checkbox"/> 무릎 <input type="checkbox"/> 좌 <input type="checkbox"/> 우
		<input type="checkbox"/> 아래다리(종아리) <input type="checkbox"/> 좌 <input type="checkbox"/> 우		
발목 및 발가락	<input type="checkbox"/> 발목 <input type="checkbox"/> 좌 <input type="checkbox"/> 우	<input type="checkbox"/> 발 <input type="checkbox"/> 좌 <input type="checkbox"/> 우	<input type="checkbox"/> 발가락 <input type="checkbox"/> 좌 <input type="checkbox"/> 우	
<input type="checkbox"/> 기타 <input type="text"/>				

[붙임3] 선택형교육 프로그램 차시별 지도계획

선택형교육 프로그램 차시별 지도계획			
■ 프로그램 명 :			
대 상	예시) 1, 2학년 15명	장 소	
배움일시	2025년 월 일 요일( /12)	강사 명	(인)
주 제			
배움 목표			
배움 과정	배움 내용	시간 (분)	유의점 및 자료
배움 열기			
배움 활동			
배움 정리			
평가 계획	예시) 순서에 맞게 글라이더를 만들어 날릴 수 있는가? (아주 잘함, 잘함, 보통)		

선택형교육 프로그램 차시별 지도계획			
■ 프로그램 명 :			
대 상	예시) 1, 2학년 15명	장 소	
배움일시	2025년 월 일 요일( /12)	강사 명	(인)
주 제			
배움 목표			
배움 과정	배움 내용	시간 (분)	유의점 및 자료
배움 열기			
배움 활동			
배움 정리			
평가 계획	예시) 순서에 맞게 글라이더를 만들어 날릴 수 있는가? (아주 잘함, 잘함, 보통)		

[붙임4] 선택형교육 부서별 출석부  
2025년도 금모래초등학교

선택형 교육프로그램 ( )부 ( - )팀 출석부

<학생 출석부> 출석○, 결석× 지도강사 : 인

순 번	학 년 반	이 름	/	/	/	/	비 고 (결석사유)	순 번	학 년 반	이 름	/	/	/	/	비 고 (결석사유)
1								16							
2								17							
3								18							
4								19							
5								20							
6								21							
7								22							
8								23							
9								24							
10								25							
11								26							
12								27							
13								28							
14								29							
15								30							
일반( )명 / 특수 학생( )명 / 자유수강권( )명															

<강사 출근부>

날 짜	지 도 시 간	지 도 강 사	비 고
월 일 요일		(인)	
월 일 요일		(인)	
월 일 요일		(인)	
월 일 요일		(인)	

[붙임5]

선택형 교육프로그램 (            )부 (    -    )팀 프로그램 활동 일지

프로그램명				강 사	
				(서명)	
활동일		20    년       월       일       요일	활동 시간	:	~       :
활동 내용					
결강	사유		특이사항		
	보강 계획				
활동일		20    년       월       일       요일	활동 시간	:	~       :
활동 내용					
결강	사유		특이사항		
	보강 계획				
활동일		20    년       월       일       요일	활동 시간	:	~       :
활동 내용					
결강	사유		특이사항		
	보강 계획				
활동일		20    년       월       일       요일	활동 시간	:	~       :
활동 내용					
결강	사유		특이사항		
	보강 계획				

※ 특이사항에는 결석 사유, 수강 중단 및 환불을 신청한 학생, 특이 체질 아동, 안전관리 등 특이사항을 기록함.